

Руководство по эксплуатации

КОМБИНИРОВАННЫЙ ХОЛОДИЛЬНИК С МОРОЗИЛЬНОЙ КАМЕРОЙ

RU

RU

Русский, 1

P

Portuges, 11

PBAA 33 NF
PBAA 33 NF X
PBAA 337 NF(RU)

Содержание

Установка, 2

Расположение и подсоединение
Перенавешивание дверей

Описание изделия, 3-4

Общий вид
Панель управления

Включение и эксплуатация, 5-6

Включение изделия
Оптимальное использование холодильника
Оптимальное использование морозильной камеры

Техническое обслуживание и уход, 7

Отключение электропитания
Чистка изделия
Предотвращение появления плесени и неприятных запахов
Замена лампочки

Предосторожности и рекомендации, 8

Общие правила безопасности
Утилизация
Экономия электроэнергии и охрана окружающей среды

Неисправности и методы их устранения, 9

Техническое обслуживание, 10



АЮ 77



KZ.O.02.0361



RU

! Важно сохранить данное руководство для последующих консультаций. В случае продажи, передачи изделия или при переезде на новую квартиру необходимо проверить, чтобы руководство оставалось вместе с изделием, для того чтобы его новый владелец мог ознакомиться с правилами эксплуатации холодильника и с соответствующими предупреждениями.

! Внимательно прочитайте инструкции: в них содержатся важные сведения об установке, эксплуатации и безопасности изделия.

Расположение и подсоединение

Расположение

1. Установите изделие в сухом помещении с хорошей вентиляцией.
2. Не закрывайте вентиляционные решетки, расположенные в задней части изделия: компрессор и конденсатор вырабатывают тепло, и для их исправного функционирования требуется хорошая вентиляция, что позволяет также сократить расход электроэнергии.
3. Оставьте расстояние не менее 10 см между верхней панелью изделия и возможными навесными шкафами, и не менее 12 см между боковыми панелями и расположенными рядом кухонными элементами или стенами.
4. Не устанавливайте изделие рядом с источниками тепла. (прямой солнечный свет, кухонные плиты).

Выравнивание

1. Установите изделие на ровный и твердый пол.
2. Если пол не является идеально ровным, компенсируйте перекос при помощи передних регулируемых ножек изделия.

Электрическое подсоединение

После доставки изделия установите его в вертикальное положение и подождите не менее 3 часов перед его подсоединением к сети электропитания. Перед подсоединением вилки изделия к электрической розетке необходимо проверить следующее:

- электрическая розетка должна быть соединена с заземлением и соответствовать нормативам;
- электрическая розетка должна быть рассчитана на максимальную мощность изделия, указанную на табличке с техническими характеристиками, расположенной в левом нижнем углу внутри холодильной камеры (например, 150 Вт);
- напряжение электропитания должно быть в пределах, указанных на табличке с техническими характеристиками, расположенной в левом нижнем углу внутри холодильной камеры (например, 220-240 В);
- электрическая розетка должна быть совместима с вилкой изделия.

В противном случае поручите замену вилки изделия уполномоченному технику (см. *Обслуживание*); не используйте удлинители и тройники.

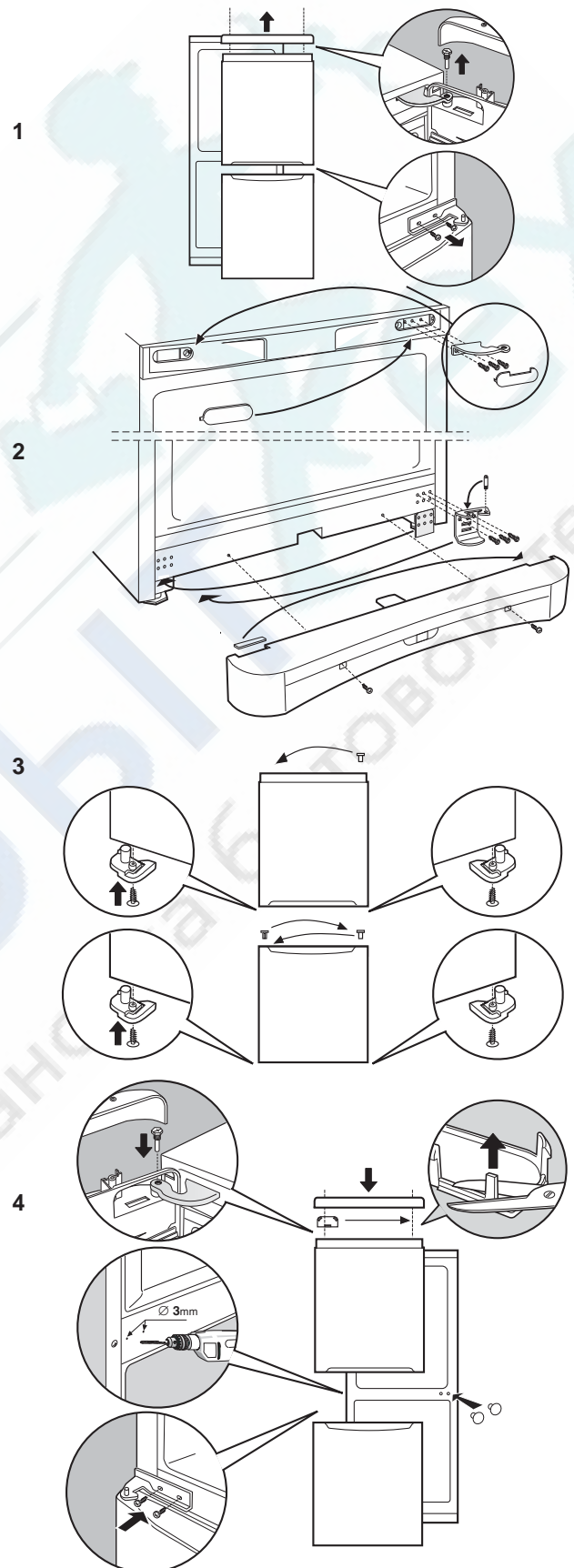
! Изделие должно быть установлено таким образом, чтобы электрический провод и электророзетка были легко доступны.

! Электрический провод изделия не должен быть согнут или сжат.

! Регулярно проверяйте состояние электрического провода изделия и при необходимости поручайте его замену только уполномоченным техникам (см. *Обслуживание*).

! Фирма снимает с себя всякую ответственность в случае несоблюдения вышеописанных правил.

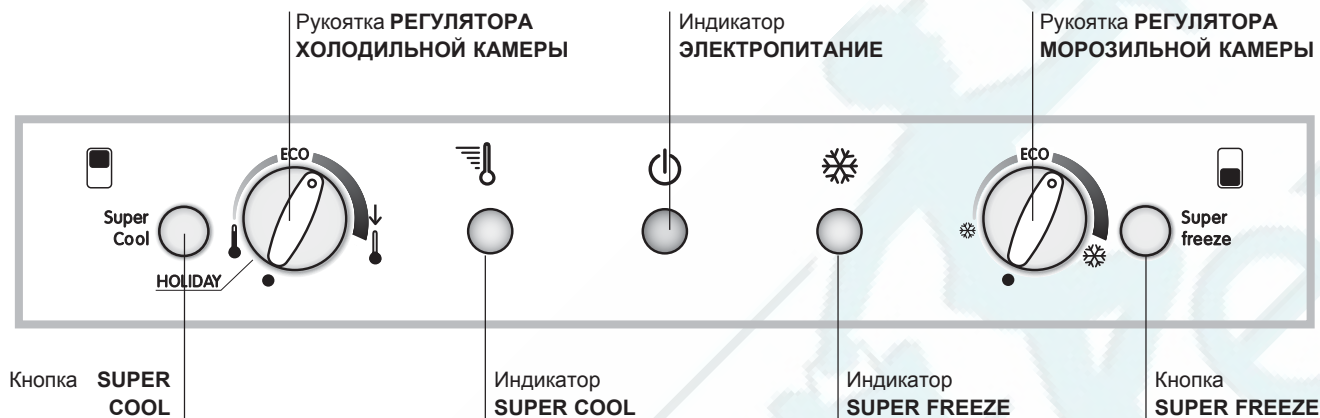
Перенавешивание дверей



Описание изделия

Панель управления

RU



- Кнопка **SUPER COOL** (быстрое охлаждение) для резкого понижения температуры в холодильной камере. При нажатии этой кнопки загорается индикатор SUPER COOL (см. *Включение и эксплуатация*).
 - Рукоятка **РЕГУЛЯТОРА ХОЛОДИЛЬНОЙ КАМЕРЫ** служит для регуляции температуры внутри холодильника:
 - ↑ более высокая температура
 - ↓ более низкая.

ECO является оптимальной температурой, позволяющей сократить расход электроэнергии.

HOLIDAY - это режим «отпуск» (см. *Техническое обслуживание и уход*).
 - Желтый индикатор **SUPER COOL** (быстрое охлаждение): загорается при нажатии кнопки SUPER COOL.
 - Зеленый индикатор **ЭЛЕКТРОПИТАНИЕ**: загорается, когда изделие подсоединяется к сети электропитания.
 - Желтый индикатор **SUPER FREEZE** (быстрая заморозка): загорается при нажатии кнопки **SUPER FREEZE**.
 - Рукоятка **РЕГУЛЯТОРА МОРОЗИЛЬНОЙ КАМЕРЫ** служит для регуляции температуры внутри морозильной камеры:
 - ↑ более высокая температура
 - ↓ (более низкая).

ECO является оптимальной температурой, позволяющей сократить расход электроэнергии.

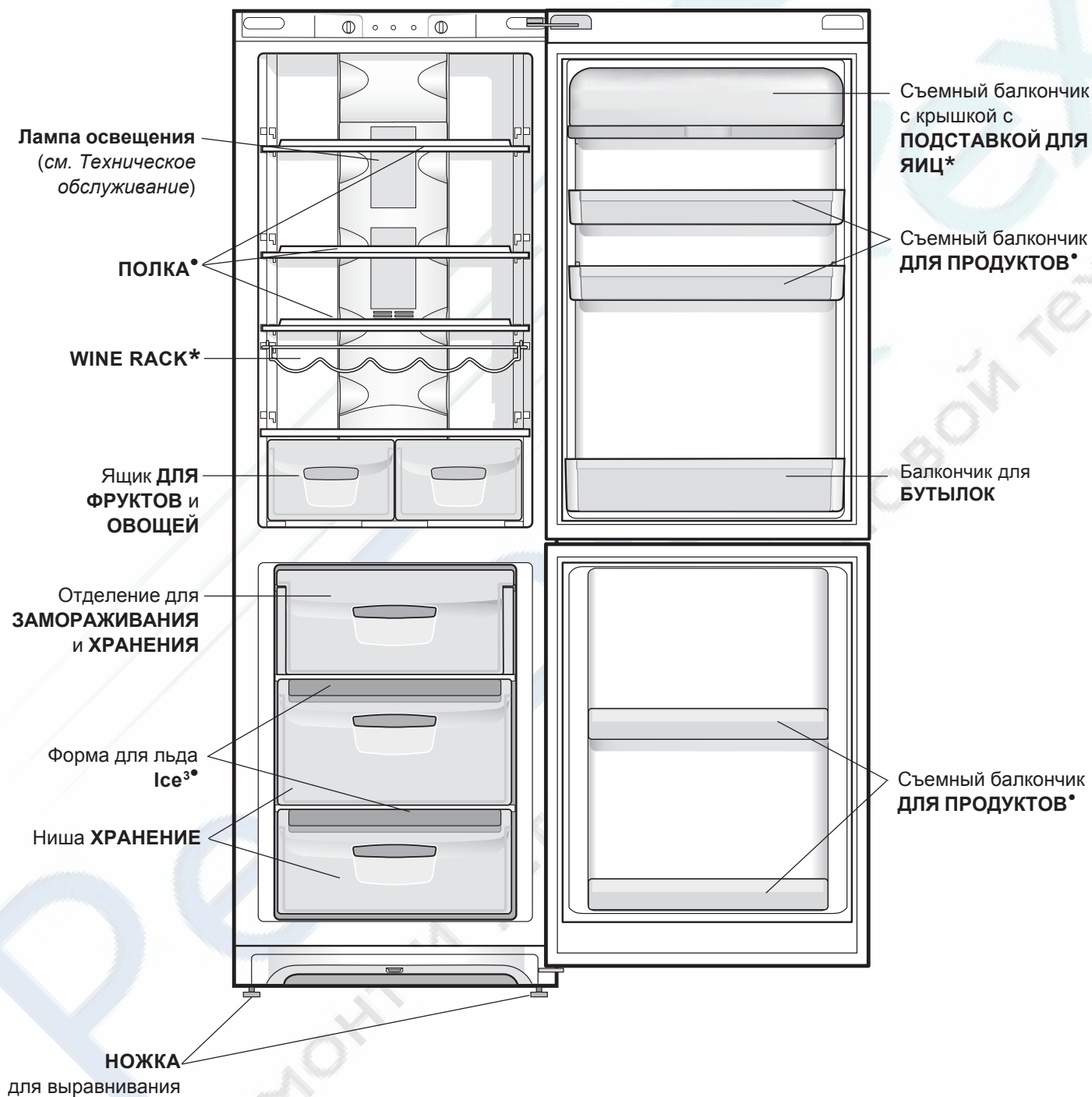
● отключает изделие вместе с камерой холодильника.
 - Кнопка **SUPER FREEZE** (быстрая заморозка) для замораживания свежих продуктов. При нажатии этой кнопки загорается индикатор **SUPER FREEZE** (см. *Включение и эксплуатация*).
- ! Индикаторы служат также для сигнализации аномального повышения температуры в морозильной камере (см. *Неисправности и методы их устранения*).

Описание изделия

RU

Общий вид

Руководство по эксплуатации относится к нескольким моделям, поэтому возможно, что на рисунке показаны детали, отличные от приобретенного вами изделия. Описание наиболее сложных комплектующих приведено на следующих страницах.



• Детали, которые могут варьироваться по количеству и/или по расположению.

* Имеется только в некоторых моделях

Включение и эксплуатация

Порядок включения изделия

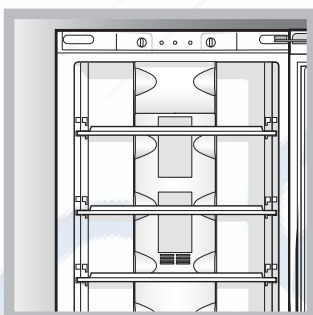
! Перед тем как включить изделие выполните указания по установке (см. Установка).

! Перед подсоединением изделия к сети электропитания тщательно вымойте камеры и аксессуары теплой водой с содой.

! Изделие оснащено предохранителем двигателя, который запускает компрессор только через 8 минут после включения изделия. Это происходит также каждый раз после внезапного отключения электропитания как намеренного, так и случайного (короткое замыкание).

1. установите рукоятку РЕГУЛЯТОРА МОРОЗИЛЬНОЙ КАМЕРЫ на ●;
2. Вставьте вилку в электрическую розетку и проверьте, чтобы загорелся зеленый индикатор ЭЛЕКТРОПИТАНИЕ.
3. Установите рукоятку РЕГУЛЯТОРА МОРОЗИЛЬНОЙ КАМЕРЫ на среднее значение и нажмите кнопку SUPER FREEZE (быстрая заморозка): загорится желтый индикатор SUPER FREEZE. Этот индикатор погаснет, когда температура в морозильной камере достигнет оптимального значения: затем вы можете поместить продукты в морозильную камеру.
4. Установите рукоятку РЕГУЛЯТОРА ХОЛОДИЛЬНОЙ КАМЕРЫ на среднее значение. По прошествии нескольких часов вы можете поместить продукты в холодильник.

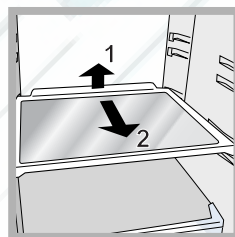
Оптимальное использование холодильной камеры



Система No Frost
Система No Frost обеспечивает непрерывную циркуляцию холодного воздуха, удаляющего влагу и препятствующего образованию наледи и инея: в холодильной камере поддерживается надлежащий уровень

влажности, и благодаря отсутствию инея продукты сохраняют свои качества. В морозильной камере эта система препятствует образованию наледи и смерзания продуктов между собой, и освобождает пользователя от необходимости производить регулярную разморозку. Не прислоняйте продукты или ёмкости к задней охлаждающей стенке камеры во избежание закрывания вентиляционных решеток и образования конденсата. Закрывайте бутылки и заворачивайте продукты.

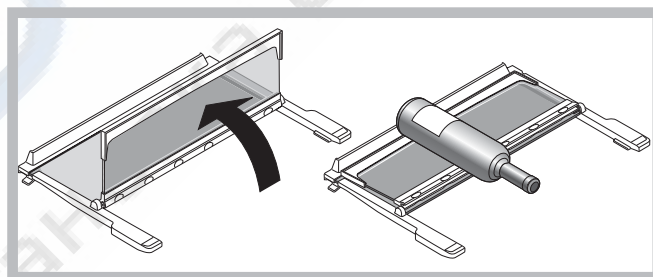
- Для регуляции температуры используйте рукоятку РЕГУЛЯТОРА ХОЛОДИЛЬНОЙ КАМЕРЫ (см. Описание).
- Нажмите кнопку SUPER COOL (быстрое охлаждение) для быстрого понижения температуры, например, когда вы заполняете холодильную камеру большим количеством продуктов. Эта функция автоматически отключается, по истечении установленного времени.
- Помещайте в холодильник только холодные или едва теплые продукты, но не горячие (см. предосторожности и рекомендации).
- Помните, что приготовленные продукты хранятся не дольше сырых.
- Не помещайте в холодильник жидкости в ёмкостях без крышки: это приводит к повышению влажности в холодильной камере с последующим образованием конденсата.



холодильника.

ПОЛКИ: сплошные или решетки. Полки могут быть вынуты и установлены на различных уровнях на специальных направляющих (см. рисунок) для размещения в холодильнике больших ёмкостей. Для регуляции высоты полок их не нужно полностью вынимать из

FLEXY SHELVES*



Центральная полка холодильной камеры может быть сложена вдвое для освобождения пространства для высоких емкостей, помещаемых на полку снизу. Для максимальной универсальности использования внутреннего пространства полка может быть также установлена на место других полок в соответствии с необходимостью.

* Имеется только в некоторых моделях

RU

RU

Оптимальное использование морозильной камеры

- Для регуляции температуры используйте рукоятку РЕГУЛЯТОРА МОРОЗИЛЬНОЙ КАМЕРЫ (см. Описание).
- Не замораживайте повторно полностью или частично размороженные продукты, так как они должны быть приготовлены и употреблены в пищу в течение 24 часов после их разморозки.
- Не помещайте свежие замораживаемые продукты рядом с уже замороженными. Поместите свежие продукты в верхнее отделение ЗАМОРАЖИВАНИЕ И ХРАНЕНИЕ, в котором температура ниже -18°C , что способствует их быстрому замораживанию.
- Не помещайте в морозильную камеру герметично закрытые стеклянные бутылки с жидкостью, так как они могут взорваться.
- На табличке с техническими характеристиками, расположенной в левом нижнем углу холодильной камеры, указан максимальный объем замораживаемых продуктов в день (например: кг/24 ч – 4).
- Порядок замораживания (если морозильная камера уже в рабочем режиме):
 - нажмите кнопку SUPER FREEZE (быстрое замораживание), загорится соответствующий желтый индикатор, поместите в камеру продукты, закройте дверцу. Эта функция автоматически отключится через 24 часа или по достижении оптимальной температуры (индикатор погаснет);

! Избегайте открывания двери морозильной камеры в процессе замораживания.

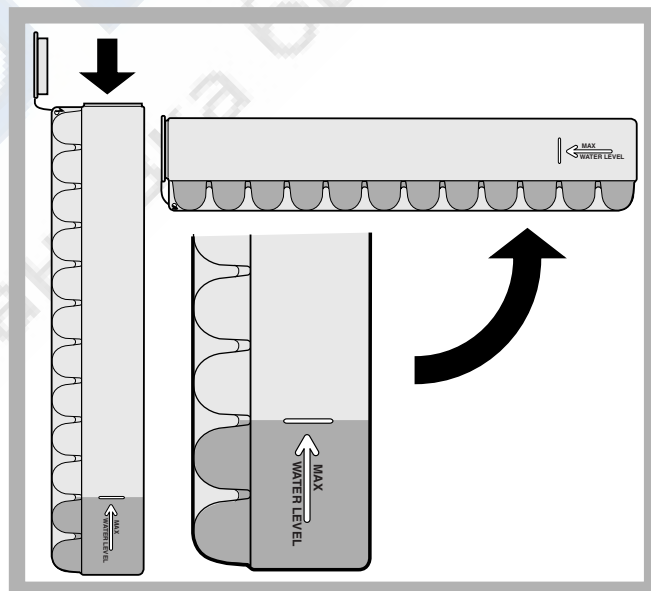
! В случае внезапного отключения электропитания или неисправности не открывайте дверь морозильной камеры: таким образом замороженные продукты сохранятся без вреда примерно в течение 9-14 часов.

! Во избежание создания препятствий для циркуляции воздуха внутри холодильной камеры не рекомендуется закрывать продуктами или емкостями вентиляционные отверстия.

Форма для льда.

Расположение формы в верхней части ящиков морозильной камеры гарантирует ее большую гигиеничность (лед не поступает в контакт с продуктами) и эргономичность (не капает в процессе загрузки).

1. Проверьте, чтобы форма была полностью порожняя, и залейте в нее воду через специальное отверстие.
2. Обращайте внимание, чтобы не превысить максимальный уровень (MAX WATER LEVEL). Излишек воды препятствует выходу кубиков льда (если это произойдет, подождите, пока лед растает и опорожните форму).
3. Поверните форму на 90° : вода заполняет отделения по принципу сообщающихся сосудов (см. рисунок).
4. Закройте отверстия прилагающейся пробкой и вставьте форму в дверцу сверху в специальное гнездо.
5. После образования льда (минимальное время примерно 8 часов) постучите формой по любой твердой поверхности или подставьте ее под струю воды, чтобы облегчить отсоединение кубиков льда, затем высыпьте кубики через отверстие.



Техническое обслуживание и уход

Отключение электропитания

Перед началом чистки или технического обслуживания изделия необходимо отключить изделие от сети электропитания:

1. установите рукоятку РЕГУЛЯТОРА МОРОЗИЛЬНОЙ КАМЕРЫ на ●;
2. выньте вилку изделия из электрической розетки.

! Если это условие не будет соблюдено, может сработать сигнализация: это не является сигналом неисправности. Для возврата в рабочий режим установите рукоятку РЕГУЛЯТОРА МОРОЗИЛЬНОЙ КАМЕРЫ на нужное значение. Для отключения изделия от сети электропитания выполните операции, описанные в пунктах 1 и 2.

Уход за изделием

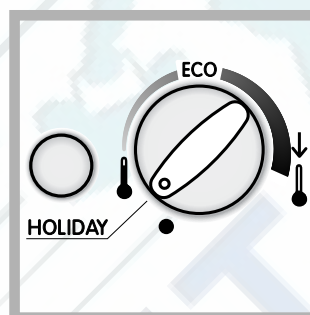
- Наружные, внутренние элементы и резиновые прокладки можно протирать губкой, смоченной в теплом содовом растворе или в растворе нейтрального моющего средства. Не используйте растворители, абразивные чистящие средства, отбеливатели или аммиак.
- Съёмные детали можно мыть под горячей водой с мылом или со средством для мытья посуды. Ополосните и тщательно высушите.
- В задней части изделия скапливается пыль, которую необходимо осторожно удалять, отключив изделие от сети электропитания, вынув вилку из электрической розетки, при помощи пылесоса с длинной узкой насадкой на средней мощности.

Предотвращение появления плесени и неприятных запахов

- Изделие изготовлено из гигиеничных материалов, не задерживающих запахи. Для сохранения этой характеристики важно, чтобы продукты были всегда плотно закрыты в своих упаковках. Это помогает также избежать образования пятен.
- Если требуется отключить изделие на длительный период, вымойте его изнутри и оставьте двери открытыми.

Функция «отпуск»

Если вы уезжаете в отпуск, не нужно отключать изделие, так как оно оснащено функцией, которая позволяет при низком расходе электроэнергии поддерживать температуру внутри холодильной камеры около 12°C для хранения косметических изделий и кремов. Температура внутри морозильной камеры устанавливается на минимальное значение (1), что достаточно для хранения продуктов. Порядок подключения этой функции:



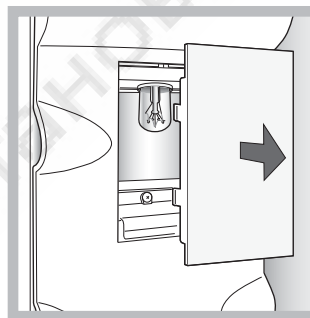
установите рукоятку РЕГУЛЯТОРА ХОЛОДИЛЬНОЙ КАМЕРЫ на **HOLIDAY** (см. рисунок).

Короткий двойной звуковой сигнал подтверждает включение функции; при отключении функции раздается один звуковой сигнал.

Замена лампочки

Для замены лампочки освещения в холодильной камере, выньте вилку изделия из электрической розетки. Следуйте приведенным ниже инструкциям в зависимости от модели вашего изделия.

Откройте плафон с лампочкой, как показано на рисунке (см. рисунок) и замените ее на новую такого же типа, мощностью не более 10 Вт.



Предосторожности и рекомендации

RU

! Изделие спроектировано и изготовлено в соответствии с международными нормативами безопасности. Необходимо внимательно прочитать настоящие предупреждения, составленные в целях вашей безопасности.



Данное изделие соответствует следующим Директивам Европейского Сообщества:

-73/23/CEE от 19/02/73 (Низкое напряжение) с последующими изменениям;



- 89/336/CEE от 03/05/89 (Электромагнитная совместимость) с последующими изменениями;

- 2002/96/CE.

Общие правила безопасности

- Данное изделие предназначается для непрофессионального использования в домашних условиях.
- Изделие предназначено для хранения и замораживания продуктов, может быть использовано только взрослыми людьми в соответствии с инструкциями, приведенными в данном техническом руководстве.
- Запрещается устанавливать изделие на улице, даже под навесом, так как воздействие на него дождя и грозы является чрезвычайно опасным.
- Не прикасайтесь к изделию влажными руками, а также находясь босиком или с мокрыми ногами.
- Не прикасайтесь к внутренним комплектующим циркуляции хладагента: существует опасность ожогов или порезов.
- Не тяните за провод электропитания для отсоединения вилки изделия из электрической розетки, возьмитесь за вилку рукой.
- Перед началом чистки или технического обслуживания изделия необходимо вынуть вилку из электророзетки. Для отсоединения изделия от сети электропитания не достаточно повернуть рукоятки регуляции температуры в положение ● (выключено).
- В случае неисправности категорически запрещается открывать внутренние механизмы изделия с целью самостоятельного ремонта.
- Для разморозки морозильных камер запрещается использовать нерекондованные производителем холодильника острые, режущие инструменты или электроприборы.
- Не кладите в рот кубики льда, только что вынутые из морозильной камеры.
- Данное изделие непригодно для эксплуатации лицами (включая детей) с ограниченными физическими, чувствительными или умственными способностями или не обладающими опытом и знаниями, если эти лица не находятся под контролем или обучены пользованием изделием лицом, ответственным за их безопасность. Не разрешайте детям играть с изделием.
- Не разрешайте детям играть с упаковочными материалами.

Утилизация

- Уничтожение упаковочных материалов: соблюдайте местные нормативы по утилизации упаковочных материалов.
- Европейская директива 2002/96/ЕС об утилизации электрического и электронного оборудования (WEEE) устанавливает правила утилизации вышедших из строя бытовых электроприборов. В целях минимизации отрицательного воздействия утилизированных приборов на окружающую среду, снижения рисков для здоровья населения, а также оптимизации процесса переработки и повторного использования материалов, сбор изношенного оборудования должен осуществляться вне рамок общегородских систем сбора и утилизации мусора. Символ «перечеркнутого мусорного ведра», нанесенный на продукцию, напоминает об обязанности соблюдения специальной процедуры утилизации бытовой техники. Потребитель может сдать изношенное оборудование в специальных пунктах приема или, если это разрешено национальными законодательствами, вернуть компании при покупке нового, аналогичного продукта. На сегодняшний день все ведущие производители бытовой техники активно работают над созданием систем сбора и утилизации изношенной бытовой техники.

Экономия электроэнергии и охрана окружающей среды

- Установите изделие в нежарком помещении с хорошей вентиляцией, вдали от прямого воздействия солнечного света и источников тепла.
- При открывании дверей холодильника старайтесь держать их открытыми как можно меньше. При каждом открывании дверей происходит значительный расход электроэнергии.
- Не помещайте в холодильник слишком много продуктов. для надлежащего хранения продуктов необходимо обеспечить свободную циркуляцию холода между ними. В случае отсутствия такой циркуляции компрессор будет работать непрерывно.
- Не помещайте в холодильник горячие продукты: это приведет к повышению температуры внутри холодильника со значительной нагрузкой на компрессор и значительным расходом электроэнергии.
- Следите за состоянием уплотнителей и прочищайте их при необходимости. Уплотнители должны хорошо прилегать к дверям, не пропуская холод (см. *Техническое обслуживание*).

Неисправности и методы их устранения

Если ваш холодильник не работает. Прежде чем обратиться в Центр Технического обслуживания (см. *Техническое обслуживание*), проверьте, можно ли устранить неисправность, используя рекомендации, приведенные в следующем перечне.

RU

Неисправности:

Зеленый индикатор ЭЛЕКТРОПИТАНИЕ не горит.

Компрессор не запускается.

Индикаторы слабо горят.

а) Включилась звуковая сигнализация.

б) Включилась звуковая сигнализация и мигают два желтых индикатора.

с) Включилась звуковая сигнализация и мигают два желтых индикатора и один зеленый.



Мигает зеленый индикатор ЭЛЕКТРОПИТАНИЕ.

Холодильная и морозильная камера вырабатывают мало холода.

Продукты в холодильной камере замерзают.

Компрессор работает непрерывно.

Холодильник работает слишком шумно.

Температура некоторых внешних частей холодильника высокая

Возможные причины / Методы устранения:

- Вилка не соединена с электрической розеткой или соединена плохо и не обеспечивает контакта, или отключилось электропитание.

- Изделие оснащено предохранителем компрессора (см. *Включение и эксплуатация*).

- Выньте вилку из розетки, переверните ее и вновь воткните в электророзетку.

а) Дверь холодильника открыта более двух минут.
Звуковой сигнал отключается после закрывания двери. Вы неправильно отсоединили изделие от сети электропитания (см. *Техническое обслуживание*).

б) Сигнализация опасно высокой температуры в морозильной камере.
Проверьте состояние продуктов: возможно, что их придется выбросить.

с) Сигнализация опасно высокой температуры в морозильной камере. необходимо выбросить все продукты.

б/с) В обоих случаях в морозильной камере будет поддерживаться температура около 0°С во избежание повторной заморозки продуктов.

Для отключения звуковой сигнализации: откройте и закройте дверь холодильника. Для возврата в рабочий режим: установите рукоятку РЕГУЛЯТОРА МОРОЗИЛЬНОЙ КАМЕРЫ в положение ● (выключено) и вновь включите изделие.

- Электроприбор работает неисправно. Обратитесь в Центр Технического Обслуживания

- Двери плохо закрываются или повреждены уплотнители.

- Двери холодильника открываются слишком часто.

- Рукоятки РЕГУЛЯТОРОВ установлены в неправильном положении (см. *Описание*).

- Холодильная или морозильная камеры переполнены продуктами.

- Рукоятка РЕГУЛЯТОРА ХОЛОДИЛЬНОЙ КАМЕРЫ установлена в неправильном положении (см. *Описание*).

- Продукты касаются задней стенки холодильника.

- Нажата кнопка SUPER FREEZE (быстрая заморозка): желтый индикатор SUPER FREEZE горит или мигает (см. *Описание*).

- Дверь плохо закрыта или часто открывается.

- Слишком высокая температура в помещении.

- Толщина слоя инея превышает 2-3 мм (см. *Техническое обслуживание*).

- Изделие установлено неровно (см. *Установка*).

- Изделие установлено между вибрирующими или шумоиздающими кухонными элементами или предметами.

- Хладагент в циркуляции производит легкий шум также при остановленном компрессоре: это не является неисправностью, а нормальным явлением.

- Нагрев некоторых деталей холодильника необходим во избежание образования конденсата в определенных участках изделия.

Техническое обслуживание

195080472.03

01/2011 - Xerox Fabriano

RU


Перед тем как обратиться в Центр Технического обслуживания:

- проверьте, можно ли устранить неисправность самостоятельно (см. *Неисправности и методы их устранения*).

При обращении в Центр Технического Обслуживания необходимо сообщить:

- тип неисправности
- модель изделия (Мод.)
- номер тех. паспорта (серийный №)

Все эти данные вы найдете на табличке с техническими характеристиками, расположенной в левом нижнем углу холодильной камеры.

модель				серийный номер			
Mod. RG 2330				S/N 704211801			
240 V-		Hz		150 W		Fuse A	
Total 340		Gross Bruto Brut 75		Net Util Utile		Freez. Capac Class	
Gross Bruto Brut		Gross Bruto Brut		Gross Bruto Brut		Poder de Cong Class N	
Compr. Syst. R 134 a		Test Pressure HIGH-235		P.S-I. LOW 140		kg/24 h 4,0	
Kompr. kg 0,090		Made in Italy 13918					

Никогда не прибегайте к услугам не уполномоченных мастеров и не разрешайте устанавливать на вашу машину не оригинальные запчасти.